

消 防 団

1. 愛南町消防団の沿革

(1) 旧内海村消防団

昭和 14 年 4 月	消防組が内海村警防団に組織替えとなる。
昭和 22 年 7 月	内海村消防団設置条例が制定される。(定員 423 名)
昭和 37 年	内海村火災予防条例が制定される。
昭和 40 年	消防機構の改革及び機動力強化に伴い定員を 237 名にする。
昭和 43 年	定員を 193 名とする。(8 分団)

(2) 旧御荘町消防団

昭和 14 年 4 月	消防組が御荘町警防団に組織替えとなる。
昭和 22 年 7 月	御荘町消防団設置条例が制定される。
昭和 31 年 9 月	南内海村と合併し新町名が御荘町となり、定員を 330 名とする。(17 分団)
昭和 37 年	御荘町火災予防条例が制定される。
昭和 38 年 4 月	消防力の充実強化のため、各地区単位であった分団を 8 分団に統合する。
昭和 45 年 4 月	機械器具の充実等により定員を 257 名とする。

(3) 旧城辺町消防団

昭和 14 年 4 月	消防組が城辺町警防団に組織替えとなる。
昭和 22 年 7 月	城辺町消防団設置条例が制定される。(定員 315 名、10 分団)
昭和 34 年	城辺町消防団員の定員、任免、給与、服務等に関する条例が改正される。
昭和 37 年	城辺町火災予防条例が制定される。
平成 8 年 11 月 1 日	宿毛市、城辺町消防相互応援協定締結。

(4) 旧一本松町消防団

昭和 14 年 4 月	消防組が一本松村警防団に組織替えとなる。
昭和 22 年 7 月	一本松村消防団設置条例が制定される。(定員 250 名、6 分団)
昭和 26 年 3 月	一本松村消防団条例が制定される。
昭和 35 年 5 月	団の編成を 6 分団から 8 分団に改編し、定員を 230 名とする。第 1 分団の区域から中川、小山が分離し、それぞれ第 7 分団、第 8 分団となる。
昭和 37 年 1 月	町制が施行され、一本松町消防団となる。
昭和 37 年	一本松町火災予防条例が制定される。
昭和 41 年 6 月	一本松町消防団員の定員、任免、給与、服務等に関する条例が制定される。
昭和 49 年 4 月 1 日	一本松町、宿毛市消防相互応援協定締結。
昭和 54 年 4 月	副団長を 2 人制とし、団本部は団長 1 人、副団長 2 人となる。
昭和 57 年 1 月	町防災無線を設置、運用開始となり、消防団の出動要請は、防災無線で行うことになる。
平成 5 年 4 月	第 1 分団、第 3 分団の区域を変更するとともに、分団の定員をそれぞれ 34 人、33 人とする。

(5) 旧西海町消防団

昭和 14 年 4 月	消防組が西外海村警防団に組織替えとなる。
昭和 22 年 7 月	西外海村消防団設置条例が制定される。(定員 305 名、10 分団 2 隊)
昭和 27 年	町制が施行され、西海町消防団となる。
昭和 37 年	西海町火災予防条例が制定される。
昭和 44 年 1 月	機動力強化に伴い定員を 245 名とする。
昭和 57 年 4 月	定員を 235 名にする。
昭和 59 年 9 月	定員を 226 名にする。
昭和 61 年 3 月	定員を 224 名にする。
平成 2 年 10 月	中泊女子火防隊が第 6 回全国婦人消防操法大会に出場する。
平成 8 年 3 月	内泊女子火防隊が廃止される。定員を 204 名とする。(9 分団、1 隊)
平成 8 年 10 月	中泊女子火防隊が第 12 回全国婦人消防操法大会に出場入賞する。
平成 9 年 4 月	条例改正に伴い定員を 199 名とする。

(6) 愛南町消防団

平成 16 年 10 月 1 日	5 か町村が合併し、愛南町消防団とする。消防団本部及び方面隊を構成する分団をもって組織する。条例定数 1,122 名 (5 方面隊、43 分団) 初代消防団長に原田達也氏就任
平成 18 年 4 月 1 日	第 2 代消防団長に二神修氏就任
平成 19 年 4 月 1 日	愛南町消防団組織機構改革により 43 分団を 18 分団に再編
平成 22 年 4 月 1 日	第 3 代消防団長に鷹野正志氏就任
平成 25 年 10 月 1 日	定員を 1,030 名とする。
平成 27 年 3 月 31 日	中外泊女子火防隊が廃止される。
平成 27 年 4 月 1 日	消防団本部に女性部を設立する。
平成 28 年 4 月 1 日	内海方面隊第 1 分団の柏支部と柏崎支部が統合し柏支部となる。
平成 29 年 4 月 1 日	第 4 代消防団長に松岡増幸氏就任
平成 29 年 8 月 1 日	城辺方面隊第 3 分団の中玉詰所を閉鎖する。 西海方面隊第 3 分団の福浦支部と武者泊支部が統合し福浦支部となる。
平成 30 年 10 月 19 日	御荘方面隊第 2 分団赤水支部が第 26 回全国消防操法大会 (小型ポンプの部) に初出場し 17 位の成績をおさめる。
平成 31 年 3 月 29 日	城辺方面隊第 1 分団城辺下支部に 3.5 t 未満のポンプ車を配備する。
平成 31 年 4 月 1 日	機能別消防団員の導入を始める。 内海方面隊がドローンの活用を始める
令和元年 5 月 1 日	西海方面隊第 3 分団の大成川支部と樽見支部が統合し大成川支部となる。
令和 2 年 3 月 31 日	愛媛県、県内市町及び消防事務組合 (計 25 団体) により、愛媛県消防団広域相互応援協定を締結する。
令和 2 年 9 月 10 日	愛南町消防団バイク隊を設立する。(隊員 12 名)

- 令和3年 4月 14日 消防庁において「消防団員の報酬等の基準」が策定される。
- 令和4年 4月 1日 内海方面隊第3分団の魚神山支部と網代支部を統合する。
定員を950名とする。
消防団員報酬の基準をもとに、年額報酬・出動報酬を改定する。
- 令和5年 2月 10日 御荘方面隊第1分団平城支部と一本松方面隊第3分団増田支部に、可搬式排水ポンプを配備する。
- 令和5年 4月 1日 西海方面隊第2分団の内泊支部と中泊支部を統合する。

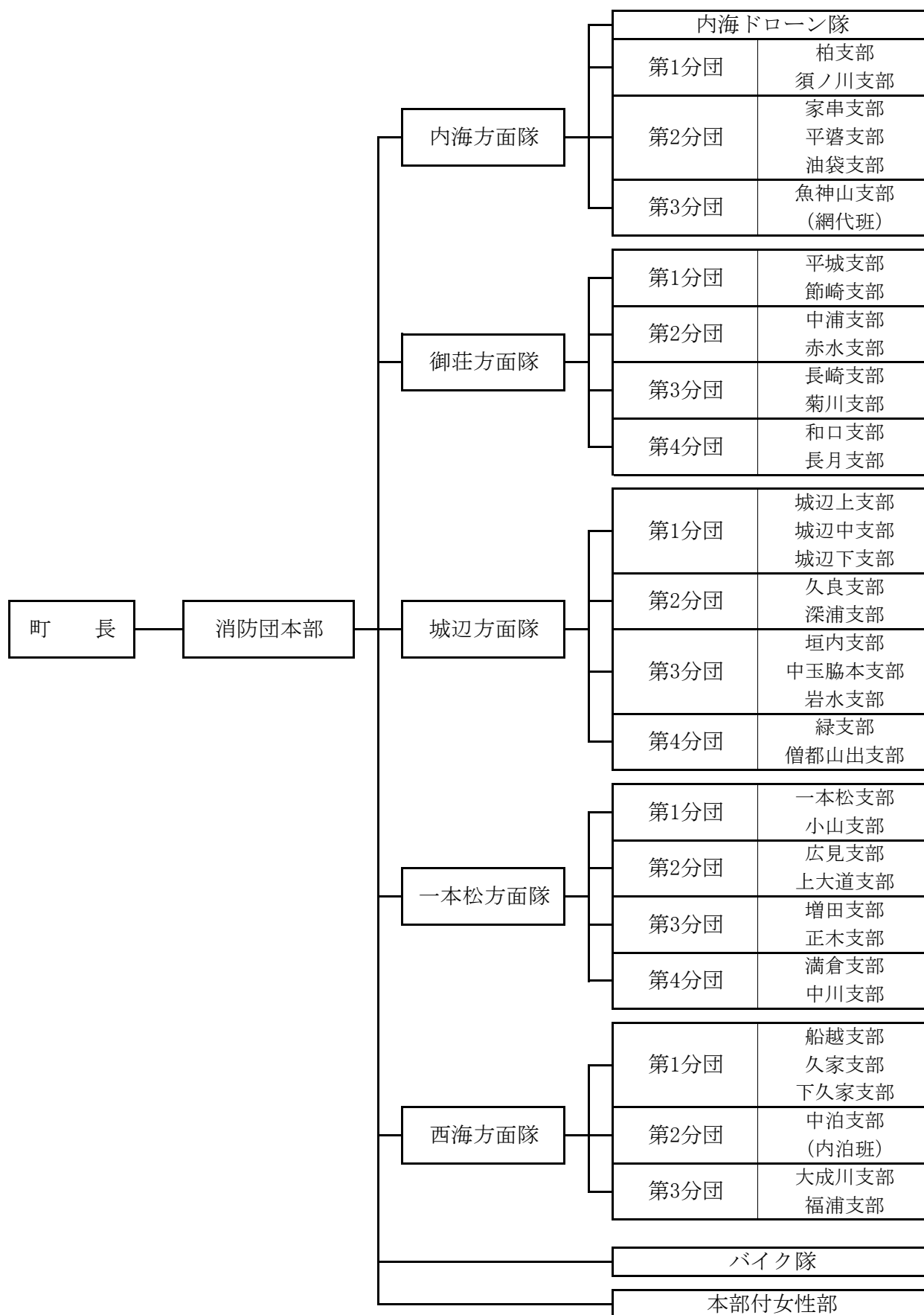
2. 消防団長等

(令和5年4月1日現在)

階 級	氏 名	就 任 年 月 日	職 名 等	備 考
団 長	松 岡 増 幸	平成 29 年 4 月 1 日		
副団長	坂 本 讓 司	平成 31 年 4 月 1 日		本 部 付
〃	岡 原 正	令和 3 年 4 月 1 日		本 部 付
〃	島 内 登世樹	令和 3 年 4 月 1 日	内 海 方 面 隊 長	
〃	清 家 輝 彦	平成 31 年 4 月 1 日	御 莊 方 面 隊 長	
〃	松 田 憲 市	令和 5 年 4 月 1 日	城 辺 方 面 隊 長	
〃	山 本 清 人	令和 3 年 4 月 1 日	一 本 松 方 面 隊 長	
〃	福 山 弘 道	平成 31 年 4 月 1 日	西 海 方 面 隊 長	
〃	前 田 淳	令和 3 年 4 月 1 日	内 海 副 方 面 隊 長	
〃	野 平 真一郎	平成 31 年 4 月 1 日	御 莊 副 方 面 隊 長	
〃	渡 邊 真佐留	令和 5 年 4 月 1 日	城 辺 副 方 面 隊 長	
〃	山 本 恒 平	令和 5 年 4 月 1 日	一 本 松 副 方 面 隊 長	
〃	吉 田 雄 一	平成 31 年 4 月 1 日	西 海 副 方 面 隊 長	
分団長	宮 川 茂 朗	令和 4 年 4 月 1 日	内 海 第 1 分 団	
〃	宮 下 英 幸	平成 26 年 4 月 1 日	内 海 第 2 分 団	
〃	稗 野 征 男	令和 5 年 4 月 1 日	内 海 第 3 分 団	
〃	坂 本 充	平成 31 年 4 月 1 日	御 莊 第 1 分 団	
〃	藤 田 成 人	平成 31 年 4 月 1 日	御 莊 第 2 分 団	
〃	山 本 敏	令和 3 年 4 月 1 日	御 莊 第 3 分 団	
〃	坂 本 和 也	令和 5 年 4 月 1 日	御 莊 第 4 分 団	
〃	面 田 祐 司	令和 5 年 4 月 1 日	城 辺 第 1 分 団	
〃	本 多 君 雄	令和 4 年 4 月 1 日	城 辺 第 2 分 団	
〃	岡 田 弘 次	令和 3 年 4 月 1 日	城 辺 第 3 分 団	
〃	山 口 誠	令和 2 年 4 月 1 日	城 辺 第 4 分 団	
〃	西 山 信 之	令和 4 年 4 月 1 日	一 本 松 第 1 分 団	
〃	松 本 進 一	令和 4 年 4 月 1 日	一 本 松 第 2 分 団	
〃	蕨 岡 努	令和 4 年 4 月 1 日	一 本 松 第 3 分 団	
〃	広 岡 寿 也	令和 4 年 4 月 1 日	一 本 松 第 4 分 団	
〃	濱 田 智 巳	令和 4 年 4 月 1 日	西 海 第 1 分 団	
〃	利 根 芳 樹	令和 5 年 4 月 1 日	西 海 第 2 分 団	
〃	若 松 毅	令和 5 年 4 月 1 日	西 海 第 3 分 団	

3. 消防団組織

(令和5年4月1日現在)



4. 組織及び現有消防力

(令和5年4月1日現在)

方面隊別	消防力		人数	消防 ポンプ 自動車	小型 動力 ポンプ 積載車	小型 動力 ポンプ	詰所 車庫 倉庫	管轄区域
	分団別							
団本部	本部		3					愛南町全域
	女性部		19					
内海方面隊	本部		2					柏・須ノ川・柏崎 家串・平婆・油袋 魚神山・網代
	第1分団		39	1	2	3	4	
	第2分団		48		3	3	3	
	第3分団		22		2	2	2	
御荘方面隊	本部		2					平城・八幡野・貝塚・永ノ岡・節崎・馬瀬・御荘深泥 中浦・左右水・猿鳴・赤水・高畑・防城成川 長崎・御荘長洲・御荘平山・御荘菊川 御荘和口・御荘長月
	第1分団		68	1	2	4	4	
	第2分団		57	1	5	7	7	
	第3分団		53		5	5	5	
	第4分団		35		2	2	2	
城辺方面隊	本部		2					城边上・城辺中・蓮乗寺・城辺下 久良・日土・深浦・古月・鮪越 垣内・中玉・脇本・岩水・敦盛・大浜・柿ノ浦 緑・山出・僧都
	第1分団		79	2	1	2	7	
	第2分団		68	1	1	3	6	
	第3分団		51		3	4	4	
	第4分団		71		3	3	3	
一本松方面隊	本部		2					一本松・小山 広見・上大道 増田・正木 満倉・中川
	第1分団		40	1	2	2	3	
	第2分団		55		2	2	3	
	第3分団		55		2	3	4	
	第4分団		42		2	2	2	
西海方面隊	本部		2					灘一円・船越・久家・下久家 中泊・外泊・内泊 樽見・大成川・小成川・福浦・麦ヶ浦・武者泊
	第1分団		47	1	3	3	3	
	第2分団		20		2	2	4	
	第3分団		31	1	2	2	5	
計			913	9	44	54	71	
定員			950					

5. 在職年数別消防団員数

(令和5年4月1日現在)

方面隊別	在職年数別		計	5年未満	5年以上 10年未満	10年以上 15年未満	15年以上 20年未満	20年以上 25年未満	25年以上 30年未満	30年以上
	分団別									
団本部	本 部	3							1	2
	女性部	19	11	8						
内海方面隊	本 部	2							1	1
	第1分団	39	6	4	4	5	6	6	6	8
	第2分団	48	4	7	6	9	8	13	1	1
	第3分団	22	1	1	3	6	1	2	2	8
御荘方面隊	本 部	2				1				1
	第1分団	68	11	10	14	8	9	9	9	7
	第2分団	57	9	5	6	8	9	12	8	8
	第3分団	53		11	11	11	11	6	6	3
	第4分団	35	5	2	7	6	9	5	5	1
城辺方面隊	本 部	2					1	1		
	第1分団	79	15	3	18	11	19	7	7	6
	第2分団	68	11	4	14	10	12	9	9	8
	第3分団	51	3	5	2	12	10	10	10	9
	第4分団	71	17	13	10	12	12	6	6	1
一本松方面隊	本 部	2					1			1
	第1分団	40	4	10	3	9	8	6	6	
	第2分団	55	12	6	13	9	11	3	3	1
	第3分団	55	6	6	7	12	8	13	13	3
	第4分団	42	4	4	6	12	9	4	4	3
西海方面隊	本 部	2								2
	第1分団	47	7	5	5	5	6	8	8	11
	第2分団	20	5		1		3	4	4	7
	第3分団	31	1	6	4	7	2	4	4	7
計		913	132	110	134	153	155	130		99

6. 年齢別階級別消防団員数

(令和5年4月1日現在)

区分 年齢別	計	うち女性 消防団員	団長	副団長	分団長	副分団長	部長	班長	団員	うち機能 別団員
18歳未満	0									
18歳	0									
19歳	0									
20歳	3								3	
21歳	0									
22歳	5							1	4	
23歳	1								1	
24歳	5								5	
25歳	4							1	3	
26歳	2								2	
27歳	8	1							8	
28歳	8							1	7	
29歳	11							1	10	
30歳	13	1							13	
31歳	12							3	9	
32歳	8							2	6	
33歳	14						1	1	12	
34歳	21						2	1	18	
35歳	23							1	22	
36歳	18					1	1	1	15	
37歳	28					1		3	24	
38歳	23					1	1	8	13	
39歳	21					1		6	14	
40歳	14							3	11	
41歳	25	1					1	1	23	
42歳	21	1					2	4	15	
43歳	26	2						1	5	19
44歳	43	2		1				3	11	28
45歳	40	1			1			4	9	26
46歳	45	1			1	1		5	11	27
47歳	42	1			2			5	10	25
48歳	49	3		2	3	1		6	10	27
49歳	37	3				3		3	7	24
50歳	40	1		1	3	2	1	7	26	3
51歳	41				1	3	2	8	27	1
52歳	22	1		1	2				19	
53歳	25			1	1	1	3	4	15	
54歳	27			1	4	1		3	18	2
55歳	17					1		1	15	2
56歳	18	1				2	1	2	13	2
57歳	22			3			1	3	15	2
58歳	11	1					1		10	3
59歳	20								20	4
60歳	14		1					1	12	4
61歳	12			1			1	2	8	3
62歳	14	1						2	12	2
63歳	8							1	7	5
64歳	6								6	2
65歳以上	46			1		1	1	2	41	20
計	913	22	1	12	18	21	46	137	678	55

7. 年 額 報 酬

団 長	126,000円	副分団長	45,500円
副 団 長 (本部付)	104,000円	部 長	37,000円
副 団 長 (方面隊長)	104,000円	班 長	37,000円
副 団 長 (副方面隊長)	81,000円	団 員	36,500円
分 団 長	58,000円	機能別団員	5,000円

8. 出 動 報 酬

	4時間まで	4時間を超過	8時間を超過
水火災・捜索等の場合	4,000円	6,000円	8,000円
警戒の場合	3,000円	5,000円	7,000円
訓練の場合	3,000円	—	—

9. 消防団現有車両

(令和5年4月1日現在)

区別	地区	車両種類	登録番号	車名型式	排気量	燃料	登録年月日	経過年	
内海方面隊	第1	柏	ポンプ車 愛媛 800 す 6283	トヨタ TKG-XZU640	4,000	軽油	H28.01.15	7	
		軽積載車 愛媛 880 あ 1432	スズキ EBD-DA63T	650	ガソリン	H25.10.24	9		
		須の川 軽積載車 愛媛 880 あ 1498	スズキ EBD-DA63T	650	ガソリン	H26.02.28	9		
	第2	家串	普通積載車 愛媛 800 す 5202	ニッサン CBF-SQ2F24	1,990	ガソリン	H26.02.28	9	
		平落	普通積載車 愛媛 800 す 4682	ニッサン CBF-SQ2F24	1,990	ガソリン	H25.03.15	10	
		油袋	普通積載車 愛媛 800 す 6975	ニッサン CBF-SQ1F24	1,990	ガソリン	H29.03.10	6	
第3	魚神山	普通積載車 愛媛 800 す 4683	ニッサン CBF-SQ2F24	1,990	ガソリン	H25.03.15	10		
	網代	軽積載車 愛媛 880 あ 1602	スズキ EBD-DA63T	650	ガソリン	H26.12.26	8		
御荘方面隊	第1	平城	ポンプ車 愛媛 830 に 119	三菱 KK-FG52EC改	5,240	軽油	H12.11.29	22	
		軽積載車 愛媛 880 あ 521	スズキ EBD-DA63T	650	ガソリン	H19.12.21	15		
		節崎	普通積載車 愛媛 800 す 6866	ニッサン CBF-SQ1F24	1,990	ガソリン	H29.01.06	6	
	第2	中浦	ポンプ車 愛媛 800 す 3919	日野 SKG-XZU640M	4,000	軽油	H23.11.09	11	
		尻貝	軽積載車 愛媛 880 あ 10	ホンダ GBD-HA7	650	ガソリン	H17.01.27	18	
		左右水	軽積載車 愛媛 880 あ 160	ダイハツ LE-S210P	650	ガソリン	H17.12.21	17	
		猿鳴	軽積載車 愛媛 80 あ 1858	ホンダ GD-HA7	650	ガソリン	H14.12.28	20	
		赤水	普通積載車 愛媛 800 す 6250	ニッサン CBF-SQ1F24	1,990	ガソリン	H27.12.18	7	
		高畑	軽積載車 愛媛 880 あ 1499	スズキ EBD-DA63T	650	ガソリン	H26.02.28	9	
		長崎	軽積載車 愛媛 880 あ 1022	スズキ EBD-DA63T	650	ガソリン	H23.01.14	12	
	第3	長洲	軽積載車 愛媛 880 あ 1118	スズキ EBD-DA63T	650	ガソリン	H23.07.13	11	
		平山	普通積載車 愛媛 800 す 6829	ニッサン CBF-SQ1F24	1,990	ガソリン	H28.12.12	6	
		菊川	普通積載車 愛媛 800 す 6251	ニッサン CBF-SQ1F24	1,990	ガソリン	H27.12.18	7	
		浜・銭坪	軽積載車 愛媛 880 あ 1345	スズキ EBD-DA63T	650	ガソリン	H25.03.15	10	
	第4	和口	軽積載車 愛媛 880 あ 1970	ダイハツ EBD-S510P	650	ガソリン	H29.01.17	6	
		長月	救助資機材搭載型車両 愛媛 800 す 5223	イスズ TKG-NHS85AN	2,990	軽油	H26.03.13	9	
	城辺方面隊	第1	城辺上	救助資機材搭載型車両 愛媛 800 す 3063	イスズ BKG-NHS85A	2,990	軽油	H22.03.28	13
			城辺中	ポンプ車 愛媛 800 さ 4994	イスズ KR-NKS81GAR	4,770	軽油	H14.12.10	20
			城辺下	ポンプ車 愛媛 800 さ 8310	トヨタ LDF-KDY231改	2,980	軽油	H31.03.27	4
		第2	久良	ポンプ車 愛媛 800 さ 9124	イスズ PB-NKR81N	4,770	軽油	H16.12.24	18
深浦			普通積載車 愛媛 800 す 5723	ニッサン CBF-SQ2F24	1,990	ガソリン	H26.12.25	8	
第3		垣内	普通積載車 愛媛 800 す 4684	ニッサン CBF-SQ2F24	1,990	ガソリン	H25.03.15	10	
		脇本	普通積載車 愛媛 800 さ 1824	トヨタ GE-YY131	1,990	ガソリン	H12.03.15	23	
		岩水	普通積載車 愛媛 800 す 5724	ニッサン CBF-SQ2F24	1,990	ガソリン	H26.12.25	8	
第4		緑	普通積載車 愛媛 800 す 7337	ニッサン CBF-SQ1F24	1,990	ガソリン	H29.10.31	5	
		山出	軽積載車 愛媛 880 あ 1767	ダイハツ EBD-S510P	650	ガソリン	H27.12.25	7	
		僧都	普通積載車 愛媛 800 さ 8107	トヨタ TC-TRY230	1,990	ガソリン	H15.12.15	19	
一本松方面隊	第1	一本松	ポンプ車 愛媛 800 さ 8238	イスズ KR-NKS81GAR	4,770	軽油	H16.01.30	19	
		軽積載車 愛媛 880 あ 1346	スズキ EBD-DA63T	650	ガソリン	H25.03.19	10		
		小山	軽積載車 愛媛 880 あ 1343	スズキ EBD-DA63T	650	ガソリン	H25.03.19	10	
	第2	広見	普通積載車 愛媛 800 す 5640	ニッサン CBF-SQ2F24	1,990	ガソリン	H26.10.20	8	
		上大道	普通積載車 愛媛 800 さ 9098	トヨタ TC-TRY230	1,990	ガソリン	H16.12.15	18	
	第3	増田	普通積載車 愛媛 800 さ 1539	トヨタ GE-YY131	1,990	ガソリン	H11.12.14	23	
		正木	普通積載車 愛媛 800 さ 1538	トヨタ GE-YY131	1,990	ガソリン	H11.12.14	23	
	第4	満倉	普通積載車 愛媛 800 さ 4033	トヨタ GE-RZY230	1,990	ガソリン	H13.12.21	21	
中川		普通積載車 愛媛 800 さ 9099	トヨタ TC-TRY230	1,990	ガソリン	H16.12.15	18		
西海方面隊	第1	船越	ポンプ車 愛媛 800 す 881	日野 BDG-XZU334M	4,000	軽油	H19.02.16	16	
		軽積載車 愛媛 800 あ 1496	スズキ EBD-DA63T	650	ガソリン	H26.02.28	9		
		久家	普通積載車 愛媛 800 す 1005	トヨタ TC-TRY230	1,990	ガソリン	H19.03.20	16	
	第2	下久家	普通積載車 愛媛 800 す 1006	トヨタ TC-TRY230	1,990	ガソリン	H19.03.20	16	
		中・外泊	普通積載車 愛媛 800 す 5709	ニッサン CBF-SQ1F24	1,990	ガソリン	H26.12.15	8	
	第3	内泊	軽積載車 愛媛 880 あ 1601	スズキ EBD-DA16T	650	ガソリン	H26.12.26	8	
		大成川	軽積載車 愛媛 880 あ 1914	ダイハツ EBD-S510P	650	ガソリン	H28.08.30	6	
	福浦	ポンプ車 愛媛 800 す 177	日野 PD-XZU334M	4,000	軽油	H18.03.09	17		
		軽積載車 愛媛 880 あ 1117	スズキ EBD-DA63T	650	ガソリン	H23.07.12	11		

10. 消防団現有小型動力ポンプ

(令和5年4月1日現在)

区別	地区	機種型式	級別	購入年月	経過年	車両		
内海方面隊	第1分団	柏	トーハツVC72AS	B-2	H14.06.01	20	—	
			ラビットP555DAN	B-2	H16.08.31	18	軽	
	第2分団	須ノ川	ラビットP555DAN	B-2	H16.08.31	18	軽	
		家串	トーハツVC72AS	B-2	H15.09.01	19	普通	
		平 瀨	トーハツVC72AS	B-2	H15.09.01	19	普通	
	第3分団	油 袋	トーハツVF631	B-2	H29.10.04	5	普通	
魚神山		トーハツVC72AS	B-2	H15.09.01	19	普通		
	網 代	シバウラFF500AS	B-2	H30.11.22	4	軽		
御荘方面隊	第1分団	平 城	シバウラFF500AS	B-2	R02.10.26	2	軽	
		節 崎	ラビットP572AS	B-2	H15.09.04	19	普通	
		馬 瀬	トーハツVC82AS	B-2	H16.11.15	18	—	
		深 泥	ラビットP572AS	B-2	H14.08.30	20	—	
	第2分団	中 浦	トーハツVC82AS	B-2	H15.09.04	19	—	
		尻 貝	ラビットFi8000	B-2	H26.11.21	8	軽	
		左右水	トーハツVC72AM	B-2	H17.12.21	17	軽	
		猿 鳴	トーハツVC72BS	B-2	H20.10.17	14	軽	
		赤 水	ラビットFi8000	B-2	H24.12.06	10	普通	
	第3分団	防城・成川	トーハツVC72BS	B-2	H17.09.29	17	—	
		高 畑	シバウラFF500	B-2	H28.12.16	6	軽	
		長 崎	ラビットP572AS	B-2	H14.08.30	20	軽	
		長 洲	シバウラFF500	B-2	H28.12.16	6	軽	
		平 山	ラビットFi8000	B-2	H24.12.06	10	普通	
	第4分団	菊 川	トーハツVC72BS	B-2	R01.09.18	3	普通	
		浜・銭坪	トーハツVC72BS	B-2	H25.03.15	10	軽	
		和 口	トーハツVC72BS	B-2	R01.09.18	3	軽	
		長 月	シバウラSF756AZi	B-2	H26.03.13	9	普通	
	城辺方面隊	第1分団	豊 田	シバウラB716	B-2	H22.03.28	13	普通
			神 越	ラビットFi8000	B-2	H24.12.06	10	—
第2分団		日 土	トーハツVC72AS	B-2	H14.08.14	20	—	
		深 浦	ラビットFi8000	B-2	H24.12.06	10	普通	
		鮪 越	トーハツVC72AS	B-2	H16.09.21	18	—	
第3分団		古 月	トーハツVF631	B-2	H29.10.04	5	—	
		垣 内	シバウラFF500AS	B-2	H30.11.22	4	普通	
		脇 本	トーハツVC72BS	B-2	H26.02.28	9	普通	
		岩 水	トーハツVC72BS	B-2	R01.09.18	3	普通	
第4分団		敦 盛	シバウラFF500AS	B-2	R02.10.26	2	—	
	緑	トーハツVC72BS	B-2	H17.09.29	17	普通		
	山 出	シバウラFF500	B-2	H28.12.16	6	軽		
	僧 都	トーハツVC72AS	B-2	H15.12.15	19	普通		
一本松方面隊	第1分団	一本松	トーハツVC72BS	B-2	H17.10.07	17	軽	
		小 山	トーハツVF63AS	B-2	H28.10.20	6	軽	
	第2分団	広 見	ラビットFi8000	B-2	H24.12.06	10	普通	
		上大道	ラビットFi8000	B-2	H26.11.21	8	普通	
	第3分団	増 田	トーハツVC72BS	B-2	H17.10.07	17	普通	
		正 木	トーハツVC72BS	B-2	H17.10.07	17	普通	
第4分団	満 倉	トーハツVC72BS	B-2	H27.06.18	7	普通		
	中 川	ラビットFi8000	B-2	H26.11.21	8	普通		
西海方面隊	第1分団	船 越	トーハツVC72BS	B-2	H20.01.31	15	軽	
		久 家	ラビットP555A	B-2	H14.10.01	20	普通	
		下久家	ラビットP555A	B-2	H15.10.01	19	普通	
	第2分団	中・外泊	シバウラFF500AS	B-2	R02.10.26	2	普通	
		内 泊	トーハツVF631	B-2	H29.10.04	5	軽	
	第3分団	大成川	トーハツVC72AS	B-2	H16.11.16	18	軽	
福 浦		トーハツVF63AS	B-2	H23.07.12	11	軽		

11. 消防団施設現況

(令和5年4月1日現在)

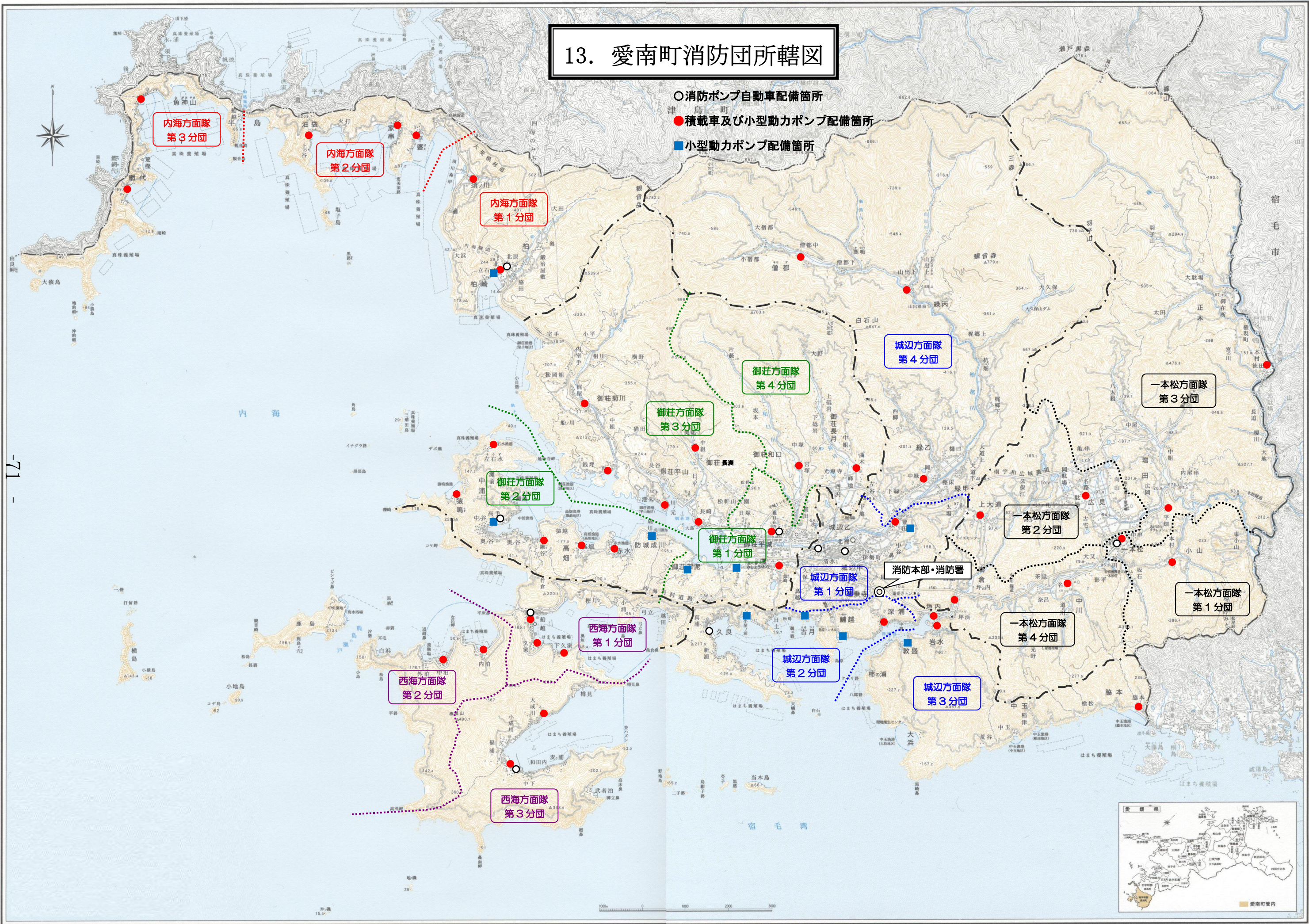
隊	分団	支 部	名 称	構造	住所	面積	建築年月日	経過年	
内海方面隊	第1	柏	柏消防詰所	W 1F	柏497-5	95.08	R02.03.10	3	
			柏消防車庫(旧)	RC 2F	柏353-1	73.80	S56.03.30	42	
	第2	須ノ川	須ノ川消防詰所	RC 2F	須ノ川315-2	50.40	S55.02.06	43	
			家串	家串消防詰所	S 2F	家串917	71.66	H21.03.27	14
			平 瀨	平瀨消防詰所	S 2F	平瀨338	60.00	H28.03.30	7
	第3	油 袋	油袋消防詰所	S 2F	油袋424	60.00	H30.03.05	5	
魚神山			魚神山消防詰所	RC 2F	魚神山543	54.90	S53.03.30	45	
		網 代	網代消防詰所	RC 2F	網代295	49.50	S57.03.23	41	
御荘方面隊	第1	平 城	平城消防詰所	S 2F	御荘平城2767-1	97.78	H06.03.30	29	
			節 崎	節崎消防詰所	S 2F	御荘平城4807-2	60.00	S55.03.31	43
			馬瀬消防ポンプ倉庫	S 1F	御荘深泥219	10.90	S57.03.31	41	
			深泥消防ポンプ倉庫	W 1F	御荘平城5520-3	12.00	H25.02.28	10	
	第2	中 浦	中浦消防詰所	S 2F	中浦1566-2	105.00	H03.04.01	32	
			尻貝消防詰所	S 1F	中浦96	30.00	S55.03.31	43	
			左右水消防車庫	W 1F	中浦254	20.00	H03.03.31	32	
			猿鳴消防車庫	W 1F	猿鳴160-2	12.00	H24.12.28	10	
			赤水	赤水消防詰所	W 1F	赤水580-1	53.78	H30.03.29	5
	第3	長 崎	防城消防倉庫	W 1F	防城成川227-8	6.00	S49.04.01	49	
			高畑消防詰所	W 1F	高畑855-6	27.16	H16.02.23	19	
			長崎消防詰所	S 2F	御荘長洲160	60.00	H24.03.09	11	
			長洲消防詰所	W 1F	御荘平城1220	27.16	H16.07.02	18	
			平山消防詰所	W 1F	御荘平山536-2	46.09	H29.02.14	6	
			菊 川	菊川消防詰所	S 2F	御荘菊川1157	57.96	H07.12.06	27
	第4	和 口	銭坪消防車庫	W 1F	御荘菊川2133-2	16.20	H03.12.01	31	
			和口消防詰所	S 1F	御荘和口360-1	42.05	S57.03.31	41	
			長 月	長月消防詰所	S 2F	御荘長月853-1	57.96	H07.12.07	27
			城边上	城边上消防詰所	S 1F	城辺甲3980	70.00	H26.02.28	9
	城辺方面隊	第1	城边上	神越消防ポンプ倉庫	S 1F	城辺甲4919	4.20	S50.04.01	48
城辺中				城辺中消防詰所	S 1F	城辺甲2047-1	90.62	H11.04.01	24
第2		久 良	城辺下	城辺下消防詰所	S 1F	城辺甲40-3	80.00	H24.01.30	11
			久良消防詰所	S 1F	久良2090-2	80.00	H19.02.01	16	
			小屋ノ浦消防ポンプ倉庫	W 1F	久良421-2	4.40	S59.03.31	39	
			深 浦	深浦消防詰所	S 2F	深浦244	42.92	H08.01.22	27
第3		垣 内	鮪越消防ポンプ倉庫	W 1F	鮪越169-1	14.90	H23.09.26	11	
			古月消防ポンプ倉庫	W 1F	古月291-2	28.86	H13.02.04	22	
			垣内消防詰所	W 1F	垣内507-1	62.93	H31.02.28	4	
			岩 水	岩水消防詰所	S 1F	岩水36-1	31.40	H03.03.31	32
	敦盛消防ポンプ倉庫		W 1F	敦盛9-1	23.09	H25.02.08	10		
	中玉脇本		脇本消防車庫	S 1F	脇本661-1	36.10	S57.03.31	41	
第4	緑	緑消防詰所	S 2F	緑乙1549	51.80	H10.07.27	24		
		山出	山出消防詰所	S 2F	緑丙146-7	48.10	H09.03.20	26	
一本松方面隊	第1	僧 都	僧都消防詰所	W 1F	僧都265-1	49.94	H29.02.16	6	
			一本松	一本松消防詰所	RC 1F	一本松5056-2	80.50	S59.12.01	38
	第2	小 山	小山消防詰所	S 1F	小山1528-3	53.50	H28.03.01	7	
			広 見	広見消防詰所	RC 1F	広見1670-1	102.38	S52.03.01	46
			上大道	上大道消防詰所	W 1F	上大道795-1	38.00	H04.03.01	31
	第3	増 田	上大道消防車庫	RC 1F	上大道797	22.91	S50.03.25	48	
			増田消防詰所	W 1F	増田5487-1	95.08	R04.03.31	1	
	第4	正 木	正木消防詰所	S 1F	正木1222-2	80.00	H25.03.19	10	
			満 倉	満倉消防詰所	W 1F	満倉2609	82.13	R05.03.30	0
			中 川	中川消防詰所	W 1F	中川1033-5	61.67	H31.02.28	4
西海方面隊	第1	船 越	船越消防車庫	RC 1F	船越1276	51.84	S55.03.10	43	
			久 家	久家消防車庫	RC 1F	久家733	30.00	S63.03.10	35
			下久家	下久家消防車庫	RC 1F	下久家520-1	30.20	H11.11.20	23
	第2	中 泊	中泊詰所	W 1F	中泊388	25.36	H12.04.01	23	
			中泊消防車庫	RC 1F	中泊762	37.68	S56.03.21	42	
	第3	内 泊	内泊消防車庫	RC 1F	内泊1160	36.00	S63.03.10	35	
			大成川	大成川消防詰所	RC 1F	大成川213	44.10	S60.03.01	38
		福 浦	福浦消防詰所	RC 2F	福浦1208	95.40	S52.04.01	46	
合計			59						

12. 消防団出動状況

(令和4年4月1日～令和5年3月31日)

月	日	主な出動事項	場所	出動人員	出動分団
4	10	林野火災	一本松上大道	50	一本松1・2
5	19	車両火災	御荘菊川	7	御荘3
	26	大雨対応	内海	13	内海
7	4～5	大雨対応	町内全域	49	全分団
	10	消防団・署合同訓練	消防署	37	幹部
	13	林野火災	御荘長月	27	御荘4
	15～26	新入団員訓練	城辺・一本松・西海	41	城辺・一本松・西海
8	22～24	行方不明者捜索	町内ほか	78	御荘1・城辺1
	29	林野火災	城辺緑	21	城辺4
	30	林野火災	御荘和口	19	御荘4
9	18～20	台風14号対応	町内全域	136	全分団
10	4	新入団員訓練	平城	11	平城
11	6～13	新入団員訓練	御荘・一本松	57	御荘・一本松
	10～13	防火広報	御荘・一本松	10	女性部
	13	秋季防火パレード	町内	86	全分団
	15	火災警戒	城辺三島団地	17	城辺1
	20	建物火災	城辺蓮乗寺	10	城辺1
	21	林野火災	御荘節崎	12	御荘1
	27	総合防災訓練	内海地域	86	内海
12	23	行方不明者捜索	御荘平城	11	御荘1
	26～30	年末夜警	町内全域	998	全分団
	30	建物火災	西海船越	35	西海1
	31	建物火災	内海宇和島	11	内海3
1	5	林野火災	一本松増田	18	一本松3
2	5	林野火災	一本松増田	19	一本松3
	12	排水ポンプ操作訓練	僧都川河川敷	32	御荘・一本松
	20	建物火災	城辺後	23	城辺1
	26	水防訓練	一本松中川	53	城辺
3	2～6	防火広報	御荘・一本松	8	女性部
	3	新入団員訓練	内海	11	内海
	4	建物火災	城辺駄馬	43	城辺1・一本松2
	5	春季防火パレード	町内	80	全分団
	5	水防訓練	一本松中川	94	一本松
	12	建物火災	城辺甲	51	城辺1
年 間	定期点検 車両、ポンプ等			2,784	
	各地区自主防災訓練、地元協力等			—	

13. 愛南町消防団所轄図



内海方面隊
第3分団

内海方面隊
第2分団

内海方面隊
第1分団

- 消防ポンプ自動車配備箇所
- 積載車及び小型動力ポンプ配備箇所
- 小型動力ポンプ配備箇所

城辺方面隊
第4分団

一本松方面隊
第3分団

御荘方面隊
第4分団

御荘方面隊
第3分団

一本松方面隊
第2分団

一本松方面隊
第1分団

御荘方面隊
第1分団

城辺方面隊
第1分団

消防本部・消防署

一本松方面隊
第4分団

西海方面隊
第1分団

城辺方面隊
第2分団

城辺方面隊
第3分団

西海方面隊
第2分団

西海方面隊
第3分団



0 1000 2000 3000

